

Nous avons choisi d'ajouter un chapitre généralement absent des vocabulaires : les animaux mythologiques et les animaux qui sont restés le symbole de beaucoup de villes et qui rappellent leur histoire, en même temps qu'ils montrent l'importance des animaux dans le monde humain. Nous avons eu la surprise de trouver un vocabulaire de 1998 où les animaux étaient traités dans le chapitre « *cibo* » (nourriture) par 9 noms d'animaux de la ferme et par 5 noms de poissons : les animaux ne sont plus que des choses qui se mangent ! Dans un autre livre de vocabulaire de 2014, le chapitre sur les animaux est un pêle-mêle alphabétique, qui comprend « *albero* » (l'arbre) entre « *afferrare* » (saisir) et « *allattare* » (allaier), « *come mai* » (comment donc) entre « *la coda* » (la queue) et « *il coniglio* » (le lapin) ou « *scrivere* » (écrire) entre « *scomparire* » (disparaître) et « *selvatico* » (sauvage), ou « *la strada* » (la route) entre « *la volpe* » (le renard) et « *afferrare* » (saisir)... Ne multiplions pas les exemples de cette incohérence ! Pauvres animaux, ils ne font plus vraiment partie de notre monde, et en effet on ne se prive pas de les éliminer les uns après les autres, nuisibles ou non !

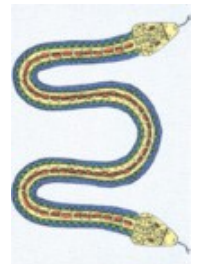
Réhabilitons donc les animaux, ils sont à la base de notre culture, nos compagnons, et souvent nos meilleurs amis !

Nous n'avons pas enregistré toutes les communes italiennes, vous pouvez retrouver leur blason et autres informations sur : www.comuni-italiani.it/stemmi.

5c - Gli animali mitologici = les animaux mythologiques.

Amaltea = Amalthée, chèvre (puis nymphe) qui allaita Zeus dans la mythologie grecque.

Anfesibena = Amphibène, serpent à deux têtes né du sang de la Gorgone. Pouvait guérir de nombreuses maladies féminines, et était réputée se nourrir des cadavres abandonnés.



Amphibène

L'**anguana** = l'anguane, nymphe aquatique de la région alpine (Cf. *Vittorio Riondato*).

Argo = monstre doté de 100 yeux dont seulement 50 dormaient à la fois. Tué par Zeus, il donna ses yeux à la queue du paon.

Arione = Arion, cheval mythique à la crinière verte, qui galopait à la vitesse de la lumière sur n'importe quelle pente, même de 90°. Cheval d'Adraste, roi d'Argos, conçu par Poséidon (Cf. *Iliade*, XXIII).



Harpie

L'**arpia** = la harpie (Tête de femme et corps d'oiseau dans la mythologie grecque).

Il **basilisco** = le basilic, serpent venimeux capable de tuer par un simple regard (né du sang de la Méduse décapitée par Persée). Il donne son nom à la région de Basilicata.



Basilic

Carcino = Carcinus, crustacé géant de la mythologie grecque, qui secourt l'hydre de Lerne contre Hercule, à la demande d'Héra.

Cariddi = Charibde, monstre marin, fille de Poséidon, transformée pour sa voracité en rocher dans le détroit de Messine, face à Scilla.

Cécrope = fils de la Terre, mi-homme et mi-serpent, fondateur d'Athènes, créateur de la monogamie et de la sépulture des morts.

Il **centauro** = le centaure, mi-homme, mi-cheval, né de l'amour sacrilège d'Ixion pour Héra. Parmi les centaures, Chiron, le maître d'Achille.



La chimère d'Arezzo

Il **cèrbero** = le cerbère, fils d'Echidna (chien tricéphale gardien des Enfers, au corps recouvert de serpents venimeux)

La **cerva di Cerinea** = la biche de Cérynie, biche sacrée d'Artémis aux cornes d'or et aux sabots d'argent. Très rapide, sa capture fut le troisième des travaux d'Hercule.

La **chimera** = la chimère, fils d'Echidna, tête de lion, queue de dragon et ventre de chèvre. Vomissait du feu et desséchait les végétaux. Tuée par Bellérophon qui montait Pégase.

Ciclope Polifemo = Polyphème, le Cyclope (monstre à un seul œil de la mythologie grecque). Les cyclopes se révoltèrent contre leur père Uranus qui les enferma. Cronos les libéra puis les renferma dans le Tartare. Zeus les libéra définitivement et les Cyclopes lui donnèrent la foudre. Apollon les tua.

Le sanglier d'Erimanto, sur un vase grec



Il **cinghiale di Erimanto** = le sanglier d'Érymanthe, affronté et capturé par Hercule (le 4e de ses Travaux).

La chouette de Minerve



La **civetta di Atena** = la chouette de Minerve, animal qui y voit dans l'obscurité, symbole de la sagesse et de la philosophie.

Crisomallo = Chrysomallos, le bélier à la toison d'or pourvu d'ailes, mythe important de la mythologie grecque. Jason viendra reprendre la toison avec l'aide des Argonautes et de Médée

Le dragon



Il **drago** (il **dragone**) = le dragon, reptile avec des ailes de chauve-souris, une tête de chien, des pattes de lion et une bouche à plusieurs langues qui vomit du feu.

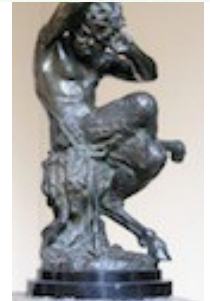
Echidna (= **vipera**), mi-femme, mi-serpent qui se nourrissait de chair humaine, mère de nombreux monstres de la mythologie. Tuée par Argos.

<-----

Il **fauno** = le faune (le sylvain), homme bouc équivalent à Rome des satyres de la mythologie grecque.

La **fenice** = le phénix (oiseau qui renaît de ses cendres). Proche de l'aigle, et doté d'un plumage éclatant paré de bleu, de rouge et d'or.

Le faune



Gerione = Géryon, monstre à trois têtes, six bras et trois corps, doté d'un chien à deux têtes, propriétaire d'un splendide troupeau ; le lui prendre fut le 10e des Travaux d'Hercule.

Le **Gorgone** = les Gorgones, trois filles de Phorcys et Ceto (en grec = **spaventose**, épouvantables), elles avaient des ailes d'or, des mains de fer, des pattes de sanglier, et des serpents sur les côtés et sur la tête. Qui les regardait était changé en pierre. Cf. Méduse.

Il **grifone** = le griffon (corps et queue de lion, tête d'aigle, oreilles de cheval et parfois queue de serpent), symbole de magie, de force et de résistance. De la même famille que l'hippogriffe. Apporté peut-être en Italie par les Étrusques.



L'**idra di Lerna** = l'hydre de Lerne, fille d'Echidna, --> dragon à 7, 9 ou 100 têtes. Son souffle tuait les hommes. La tuer sera le second des Travaux d'Hercule.



L'**ippocampo** = l'hippocampe, créature légendaire mi-cheval, mi-poisson du cortège de Poséidon dont il tirait le char. -->

L'**ippogrifo** = l'hippogriffe (pattes postérieures et corps de cheval et de lion, cou et pattes antérieures d'aigle. Cf. **Ariosto**)

Il **Kraken** = monstre marin semblable à un poulpe ou à un calamar par ses tentacules.

Lamia (**Lilith** en hébreu) = femme serpent de la mythologie, fille de Poséidon, mère de Scilla. -->



Lampone = Lampon, une des 4 juments monstrueuses de Diomède, qui se nourrissaient de chair humaine. Capturée par Hercule lors du 8e de ses Travaux.

Il **leocorno** (il **liocorno**, l'**unicorno**) = la licorne, cheval blanc ailé avec une corne annelée longue d'environ 50 cm au milieu du front. -->

Il **leone nemeo** = le lion de Némée, à la peau invulnérable. Le tuer fut le 1er des Travaux d'Hercule.



Il **licantropo** (**lupo mannaro**) = le loup garou. Le mot vient du latin populaire « *hominarius* », de « *homo* » ; c'est donc un homme loup, qui devient loup. Très présent dans la tradition et les légendes de toutes les régions d'Italie, sous des noms différents (Voir le site : www.landeincantate.it/licantropi).

La **manticora** = La manticore, sorte de chimère dotée d'une tête humaine avec un corps de lion rouge et une queue de dragon. Symbole du mal. Est le nom de plusieurs groupes rock et de jeux vidéos.



Medusa = Méduse, une autre des trois Gorgones, dont la tête, même coupée, pétrifiait les hommes. Tuée par Persée.

Il **Minotauro** = le Minotaure (corps d'homme, tête de taureau), fils de Pasiphaé et d'un taureau donné à Minos par Poséidon. Minos fit construire pour lui le Labyrinthe, où on lui livrait chaque année 7 jeunes hommes et 7 jeunes filles d'Athènes. L'Athénien

Thésée, aidé par **Ariane**, fille de Minos, qui lui donna un fil magique, parvint jusqu'au Minotaure et le tua.

Vase grec - Thésée tue le Minotaure

La manticore



Caravaggio,
Méduse



Pégaso = Pégase (cheval ailé né du sang de Méduse tuée par **Persée**). Il apportait à Zeus sa foudre et son tonnerre. Monté sur l'Hélicon, il frappa la montagne de son sabot et produisit une crevasse d'où sortait une source dont l'eau donnait l'inspiration poétique. aux hommes

Pitone = Python, serpent fils de la Terre, né au moment du déluge. Tué par Apollon.

Il **sàtiro** = le satyre, compagnon de Dionysos, corps de bouc ou d'homme avec oreilles, cornes, queue et pieds de chèvre.

Scilla = Scylla, monstre marin, doté de 12 pieds, et de six longs cous surmontés d'autant de têtes, avec 3 rangées de dents ; il aboyait comme un chien.

La **sfinge** = le sphinx (= « l'étrangleuse » en grec), fils d'Echidna et du chien Orthos, il avait un visage de femme sur une poitrine, des pattes, une queue de lion et des ailes d'oiseau. Il mangeait les hommes qui ne savaient pas résoudre son énigme. C'est **Œdipe** qui y parvint, le Sphinx se jeta du haut de son rocher et mourut.



-->

La **sirena** = la sirène, d'abord à tête de femme et corps d'oiseau, puis être mi-femme mi-poisson. Les Sirènes étaient les filles du fleuve Alcée et de la Muse Calliope, expertes en musique et en chant.

La **strige** = la stryge, oiseau nocturne doté de 4 pattes et d'yeux sans pupille de la mythologie romaine. Se nourrissait du sang des enfants humains. Ancêtre du vampire et de la « *strega* » (= sorcière) italienne.

Tritone = Triton, fils d'Amphitrite et de Poséidon, partie supérieur d'homme et partie inférieure de poisson. Avec son buccin, il pouvait soulever ou apaiser les tempêtes.

Uccelli del lago Sinfalo = oiseaux monstrueux du lac Simphale.

Volpe = Renard, animal qui dévastait la Cadmée et que personne ne pouvait attraper ; on lui offrait chaque mois un enfant pour qu'il laisse les autres tranquilles. **Céphale** lança contre lui son chien enchanté, et Zeus les transforma tous les deux en pierres.

5d -Alcuni animali totemici delle città italiane = quelques animaux totémiques des villes italiennes

L'**agnello** = l'agneau, blason de communes, **Bressanone** (Trentin), agneau blanc, **Onano** (Ombrie),

L'**airone** = le héron, emblèmes de communes, comme **Ardea** (Latium) (héron en vol).

L'**anatra** = le canard, figure sur l'emblème de la commune de **Cave** (Latium).

L'**ape** = l'abeille, emblème de 49 agglomérations, Provinces, **Livorno** (Toscane), 3 abeilles d'or, **Terni** (Ombrie), 3 abeilles d'or, sur le blason de communes **Melazzo** (Piémont) (3 abeilles), **Santa Maria Nuova** (Marches), 3 abeilles d'or.



L'**aquila** = l'aigle fut évidemment un des symboles de la Rome impériale, figurant sur les enseignes de la Légion, et il fut à 2 têtes (*bicipite*, *bicefala*) quand l'empire se divisa en 2 (Orient et Occident) ; il reste le symbole de 333 communes, provinces ou régions, deux Régions, le **Frioul-Venezia Giulia** (aigle d'or en vol sur fond bleu. Cf. image ci-dessus), et le **Trentin-Haut Adige** (2 aigles noirs à langue rouge et 2 aigles rouges à langue rouge), de Provinces, celle d'**Alessandria** (Piémont) avec un lion, d'**Ascoli Piceno** (Marches), de **Bergamo** (Lombardia), de **Bolzano** (Trentin) rouge et or, de **Brescia** (Lombardie), noir avec un cerf et un lion, de **Caltanissetta** (Sicile) lion

d'or, de **Fermo** (Marches) aigle noir sur fond jaune, de **L'Aquila** (Abruzzes) aigle gris à langue d'or (Cf. image ci-contre), **Matera** (Basilicate), **Modena** (Emilie), **Novara** (Piémont) lion d'or couronné de 3 étoiles, **Nuoro** (Sardaigne), aigle noir, **Palermo** (Sicile) avec 3 muges et un lion d'or, **Pavia** (Lombardie) représenté 2 fois, avec un cerf, **Pesaro e Urbino** (Marches), **Pisa** (Toscane), aigle noir, **Potenza** (Basilicate), demi-aigle sortant des flots, **Ragusa** (Sicile), aigle bleu

tenant dans ses griffes une couronne de laurier, **Ravenna** (Émilie), aigle rouge, **Rovigo** (Vénétie), aigle à 2 têtes, noire et blanche (Cf. image ci-dessus), **Sondrio** (Lombardie), 2 aigles noirs, **Trapani** (Sicile), **Trento** (Trentin), aigle noir sur fond bleu, **Udine** (Frioul), aigle d'or, et de plusieurs villes comme **Acqui Terme** (Piémont), **Allumiere** (Latium),

Avolasca (Piémont), **Barengo** (Piémont), **Casal Cermelli** (Piémont), **Castellania** (Piémont), ville natale de **Fausto Coppi**, **Castellar Guidobono** (Piémont), **Castelletto Merli** (Piémont), **Catanzaro** (Calabre), **Forlì** (Émilie), aigle noir sur fond d'or, **Grognardo** (Piémont), **Iglesias**

(Sardaigne), **Labico** (Latium), **Genga** (Marches), **La Spezia** (Ligurie), aigle couronné d'or sur une montagne, **Jesi** (Vénétie), **Malolati Spontini** (Marches), **Marcellina** (Latium) (aigle à 2 têtes), **Merana** (Piémont), **Momperone** (Piémont), **Moncestino** (Piémont), **Montacuto** (Piémont(aquila bicipite), **Montaldeo** (Piémont), **Montecastello** (Piémont), **Porzio Polignano** (Puglia), **Orvieto** (Ombrie), **Ponzano Romano** (Latium), **Pozzuoli** (Campanie), 7 têtes d'aigle coupées, **Rovasenda** (Piémont), **Savona** (Ligurie), **Tivoli** (Latium) (aigle couronné d'or sur 2 ours), **Todi** (Ombrie), aigle noir avec 2 aiglons, **Velletri** (Latium) (aigle à 2 têtes à langue d'or), ...



L'**ariete** = le bélier, emblème de communes : **Magliano Romano** (Latium) (surmonté d'un serpent) ...

Il **basilisco** = le basilic, sur le blason de la Province de **Belluno** (Vénétie), 2 basilics rouges, des communes de **Melfi** (Basilicate), basilic vert à langue rouge, **Sant'Antioco** (Sardaigne)...

La **biscia** (il **biscione**) = la couleuvre, symbole de **Milan**, et de communes, **Città della Pieve** (Ombrie)...

Il **bue** = le bœuf, emblème de 32 agglomérations, des Provinces d'**Arezzo** (Toscane) avec bœuf blanc et cheval noir (Cf. image ci-contre), de la commune de **Nuoro** (Sardaigne).

Il **cane** = le chien, emblème de 30 agglomérations, Province, **Mantova** (Lombardie).

Il **capricorno** = le capricorne. Il fut l'emblème de quelques Légions romaines.

Il **cavallo** = le cheval, symbole de 104 agglomérations, la « città metropolitana »* de **Naples** (cheval noir cabré), la Province d'**Agrigento** (Sicilia) (cavalier sur un cheval fougueux), d'**Arezzo** (Toscane. Cf. image ci-contre), cheval noir épouvanté dans un écusson gris sur fond rouge, de **Prato** (Toscane), cheval drapé de rouge avec cavalier, **Siracusa** (Sicile) avec lion, et des communes d'**Ancona** (Marches), cheval courant avec guerrier, d'**Arcinazzo Romano** (Latium, cavalier sur cheval blanc), d'**Arezzo**, de **Cavaglietto** (Piémont), cheval blanc dressé, de **Cavallino Tre**

Porti (Vénétie), cheval dans une arbre, de **Cuneo** (Piémont), cheval cabré avec lion d'or et d'argent, de **Gesturi** (Sardaigne), cheval noir galopant, de **Manfredonia** (Puglia), cheval blanc portant l'évêque, **Martina Franca** (Puglia), cheval blanc courant sans frein, de **Marino** (Latium) (cavalier sur un cheval gris), **Messina** (Sicilia), de **Nettuno** (Latium), chevaux marins montés par Neptune, **Noventa di Piave**



(Vénétie), **Sant'Oreste** (Latium), cheval monté par un cavalier, de **Savona** (Ligurie), avec aigle, de **Spoleto** (Ombrie), cheval cabré avec cavalier d'argent, **Udine** (Frioul), cheval d'argent.

Il **cervo (cerva)** = le cerf sur l'emblème de 32 agglomérations, de Provinces, **Brescia** (Lombardie) avec un aigle et un lion, **Brindisi** (Puglia), **Cremona** (Lombardie), des bois de cerf en train d'être coupés, **Pavia** (Lombardie), cerf qui s'abreuve, **Reggio Emilia** (Émilie), des communes, **Cervara di Roma** (Latium), **Cerveteri** (Latium) (cerf à trois têtes), **Frassineto Po** (Piémont), **Venaria Reale** (Piémont), biche accroupie sur un escalier d'argent ...

La **chimera** = la chimère, blason de la Province de **Grosseto** (Toscane. Cf. image ci-contre), chimère d'or.

La **cicogna** = la cigogne, blason de **Cerignola** (Puglia), brisant un serpent de son bec.

Il **cinghiale** = le sanglier, emblème de Provinces, **Chieti** (Abruzzes. Cf. image ci-contre) sous un joug rouge, **Pescara** (Abruzzes) et de communes, **Benevento** (Campania), sanglier noir sanglé de rouge, **Apricena** (Puglia) ; c'est aussi un des symboles de **Milan**. Il fut l'emblème de quelques Légions romaines.



Il **colombo** (la **colomba**) = le pigeon (la colombe), emblème de 29 agglomérations, Provinces, **Isernia** (Molise) avec un serpent et un griffon, sur le blason de **Cuccaro Monferrato** (Piémont) trois colombes d'argent, **Moricone** (Latium) (colombe sur une montagne), **Palombara Sabina** (Latium) ...



La **cornacchia** = la corneille, emblème de communes, **Guidonai Montecelio** (Latium) ...

Il **corvo** = le corbeau, emblème de communes, **Mergo** (Marches), corbeau noir sur une église ...

Il **delfino** = le dauphin, emblème de Provinces, **Lecce** (Puglia), dauphin irrité et portant une demi-lune dans sa gueule, de la commune de **Taranto** (Puglia)...

Il **drago** = le dragon, emblème de 49 agglomérations, des communes : **Jesolo** (Vénétie), dragon rouge, **Mola di Bari** (Puglia) (dragon écrasé par l'Ange), **Monte Porzio Catone** (Latium) (aigle et dragon), de **Morro d'Alba** (Marches), dragon écrasé par l'Archange, de **Reggio** (Calabre. Cf. image ci-contre), dragon écrasé par st Georges, de **Sant'Angelo Romano** (Latium, dragon écrasé par l'Ange), **Segni** (Latium), **Sanmichele di Bari** (Puglia) (dragon écrasé par l'Ange). Il fut aussi une enseigne de la cavalerie romaine sous le bas empire.

L'**elefante** = l'éléphant, emblème d'une Province, **Catania** (Sicile), un éléphant d'or. Il fut l'emblème d'une Légion romaine.

Il **falcone** = le faucon, emblème de communes, **Falconara Marittima** (Marches), faucon couronné...

La **fenice** = le phénix, emblème de communes, **Arsoli** (Latium) ...

Il **gallo** = le coq, emblème de 37 agglomérations, Provinces, **Olbia-Tempio** (Sardaigne), **Varese** (Lombardie), coq d'argent, de communes : **Gallicano nel Lazio** (Latium), coq rouge et noir...

Il **gambero** = le homard, emblème d'une Province, **Ferrara** (Émilie) avec un poisson.

Il **grifone** = le griffon, symbole de Provinces, **Isernia** (Molise) avec un serpent et une colombe, **Perugia** (Ombrie), griffon d'argent dressé, ex-Province de **Gênes** (Ligurie), et de communes, **Alessandria** (Piémont), 2 griffons avec les ailes pliées, **Deruta** (Ombrie), **Genova** (Liguria), 2 griffons, **Grosseto** (Toscane), griffon d'argent sur fond rouge, **Imola** (Émilie), **Marsciano** (Ombrie), 2 griffons d'argent, **Narni** (Ombrie), griffon rouge, **Nibbiola** (Piémont), **Novi Ligure** (Liguria), **Panicale** (Ombrie)...



La **gru** = la grue, emblèmes de **Grugliasco** (Piémont), grue d'argent, **Lavagna** (Ligurie), grue sur un château, **Portogruaro** (Vénétie), 2 grues blanches,

Il **leocorno** = la licorne, emblème de **Bitetto** (Puglia) ...



Il **leone** = le lion, ancien emblème de quelques légions romaines, est le blason de 102 agglomérations, de la Région du **Val d'Aoste** (Cf. image ci-contre), sous forme de lion blanc à langue rouge sur fond noir. Constitue aussi le blason de la **Vénétie**, de la « ville métropolitaine » (città metropolitana)* de **Bologna**, de Provinces, celle d'**Alessandria** (Piémont), avec grue d'argent, un aigle, d'**Andria-Barletta-Trani** (Puglia), lion couronné d'or, de **Frosinone** (Latium), lion d'or, de **Gorizia** (Vénétie). Lion couronné et dressé. Cf. image ci-contre), lion couronné d'or, d'**Imperia** (Ligurie), lion couronné d'or, de **Lecco** (Lombardie), lion d'or vu de face, de **Messina** (Sicile) lion couronné d'or, **Reggio Emilia** (Émilie), lion d'or, **Siena** (Toscane), lion d'argent, **Siracusa** (Sicile) lion courant, **Vibo Valentia** (Calabre. Cf. image ci-dessous), lion d'or, **Viterbo** (Latium), lion léopardé, et de communes comme **Abbiategrosso** (Lombardie (lion doré à langue rouge), **Acquapendente** (Ombrie), **Alberobello** (Puglia), **Andria** (Puglia), lion couronné d'or, **Aosta** (Val d'Aoste), lion d'argent à langue rouge, **Assisi** (Ombrie), lion d'or, **Bassano del Grappa** (Vénétie), **Bitonto** (Puglia) (2 lions d'or face à face autour d'un olivier), **Balzola, Borgoratto Alessandrina, Bordighera** (Ligurie), lion d'or dressé contre un pin, **Brescia** (Lombardie), un lion bleu, **Brignano-Frascata** (Piémont), **Castelbellino** (Marches), **Castelleone Suasa** (Marches), **Castelplanio** (Marches), **Castiglione d'Orcia** (Ombrie), **Chioggia** (Vénétie), lion rouge, **Chiusi** (Ombrie), **Collegno** (Piémont), lion léopardé d'or, **Cortona** (Toscane), lion ailé d'argent, **Cremolino** (Piémont), **Cuneo** (Piémont), 2 lions avec cheval cabré, **Cupramontana** (Marches), **Ercolano** (Campanie), lion d'or tué par Hercule, **Frosinone** (Latium), lion d'or, **Gabiano** (Piémont), **Garbagna Novarese** (Piémont), **La Maddalena** (Sardaigne), lion d'argent, **Legnano** (Lombardie), lion d'argent, **Martellago** (Vénétie), **Molare** (Piémont), **Moncalieri** (Piémont), 2 lions noirs à langue rouge, **Monsano** (Marches), **Monte Roberto** (Marches), **Monte Carotto** (Marches), **Monteleone d'Orvieto** (Ombrie), **Morano sul Po** (Piémont), **Murisengo** (Piémont), **Nibbiola** (Piémont), **Noci** (Puglia), **Orvieto** (Ombrie), lion dressé tenant une épée et les clés de St Pierre, **Osimo** (Marches), 2 lions léopardés une tour rouge, **Piancastagnalo** (Ombrie), **Pienza** (Ombrie), **Pitigliano** (Ombrie), 2 lions soutiennent une tour, **Poggibonsi** (Toscane), lion d'or dressé, **Poggio San Marcello** (Marches), lion d'or, **Potenza** (Basilicate), lion **Radicofani** (Ombrie), Ravenna (Émilie), 2 lions dressés autour d'un pin, l'un rouge, l'autre d'or,



Recanati (Marches), lion d'or tenant une épée, **Roiate** (Latium), **Romagnano Sesia** (Piémont), lion noir dressé, **Romentino** (Piémont), **Rosora** (Marches), lion d'or, **Rovasenda** (Piémont), lion d'or, **Rutigliano** (Puglia) (2 lions à tête d'aigle), **San Gregorio da Sassola** (Latium) (lion d'or à langue rouge), **San Marcello** (Marches), **San Paolo di Jesi** (Marches), **Sanremo** (Ligurie), lion d'or couronné, **Sarteano** (Ombrie), **Semproniano** (Ombrie), lion d'argent, **Siracusa** (Sicile), lion d'or tenant dans ses griffes les foudres de Jupiter, **Spello** (Ombrie), 2 lions soutiennent une tour, **Tortona** (Piémont), lion d'argent armé, **Venezia** (Vénétie), **Vibo Valentia** (Calabre), lion d'or dressé, **Vigonovo** (Vénétie), **Viterbo** (Latium), lion d'or léopardé couronné d'or...

Il **leone di San Marco** = le lion de saint Marc, symbole de la Région de Vénétie, et de la ville de Venise parce que le lion était le symbole de l'apôtre **saint Marc**, patron de Venise. Il est sur le blason de la Province de **Padova** (Vénétie), de la commune de **Rovigo** (Vénétie). Il figure aussi sur le blason de plus de 25 communes italiennes. Voir



ci-contre le lion de **Vittore Carpaccio** (1516).

Il **leopardo** = le léopard, emblème de **Senigallia** (Marches), 2 léopards d'or ...

La **lupa** = la louve, symbole de Rome et d'une Légion romaine, et des communes de **Campagna Lupia** (Vénétie), **Lecce** (Puglia), **Mandela** (Latium) (louve noire à langue rouge), de **Morlupo** (Latium), de **Piacenza** (Émilie), louve bleue sur fond d'argent, de Siena. Plusieurs quartiers de Siena (Toscane), représentés dans le *Palio*, portent aussi des noms d'animaux : l'**aquila** (= l'aigle), la **chiocciola** (= l'escargot), la **pantera** (= la panthère), la **tartuca** (la tartaruga) (= la tortue), la **civetta** (= la chouette), il **leocorno** (= la licorne), il **nicchio** (= la coquille), il **bruco** (= la chenille), il **drago** (= le dragon), la **giraffa** (= la girafe), l'**istrice** (= le hérisson), la **lupa** (= la louve), l'**oca** (= l'oie). D'autres quartiers ont disparu : il **gallo** (= le coq), il **leone** (le lion), l'**orso** (= l'ours) , la **vìpera** (= la vipère).



Il **marzocco** = lion totémique de Florence (Cf. image ci-dessus). Son nom vient de « *martius* » (du dieu Mars) ou de « *Martocus* » (le petit Mars). On pensait au moyen-âge que Florence était consacrée au dieu Mars, et jusqu'en 1775, la ville a gardé plusieurs lions dans une ménagerie. Il a d'abord été représenté couché, puis assis à partir de la statue de **Donatello** de 1419-20.



L'**oca** = l'oie, emblème d'**Orvieto** (Ombrie), tenant une balle dans sa patte droite, **Pramaggiore** (Vénétie), 2 oies blanches ...



L'**orsa** = l'ourse, symbole de **Pistoia**, choisie au XIV^e siècle pour manifester l'indépendance de la ville par rapport au « *marzocco* » de Florence.

L'**orso** = l'ours, emblème de 34 agglomérations, Provinces, celle de **Biella** (Piémont), et de communes, **Biella** (Piémont. Cf. image ci-contre), ours passant au pied d'un orme, **Cineto Romano** (Latium) (2 ours noirs à langue rouge face à face), **Capurso** (Puglia) (tête d'ours brun), **Poggiorsini** (Puglia) (2 ours)...

La **pantera** = la panthère, symbole de la Province de **Lucca** (Lucques, Toscane), panthère dressée.

Pégaso = Pégase, est le blason de la **Toscane**, sur fond rouge. Il fut l'emblème d'une Légion romaine.

Il **pesce** = le poisson, emblème de Provinces, **Ferrara** (Émilie) représentant Comacchio, **Palermo** (Sicile), 3 muges avec un aigle et un lion, **Sirolo** (Marches), bar de mer...



Il **picchio** = le pic, le pic-vert, symbole de la Région des **Marches** (en souvenir de l'ancien peuple des Piceni qui avaient unifié la Région durant l'âge du Fer. Cf. image ci-contre), de la Province de **Macerata** (Marches)...



Il **serpente** = le serpent, emblème de Provinces, **Foggia** (Puglia. Cf. image ci contre) écrasé par l'Archange Michel, **Isernia** (Molise) en forme de S, des communes d'**Affile** (Latium), **Crotone** (Calabre), 2 serpents sortant d'une coupe, **Lanuvio** (Latium) (serpent écrasé par une femme), **Montelanico** (Latium) (serpent vert écrasé par la Justice), **Percile** (Latium), **Vivaro Romano** (Latium) (serpent à langue rouge).

Lo **scorpione** = le scorpion, emblème de Provinces, **Taranto** (Puglia). Il fut un emblème de la Garde Prétorienne romaine pour honorer l'Empereur Tibère.

La **sirena** = la sirène, emblème des communes de **Rocca di Cave** (Latium) (Sirène à double queue), **Cellamare** (Puglia)...

Lo **sparviero** = l'épervier, commune de **Locri** (Calabre).



Il **toro** = symbole de **Turin** (taureau jaune sur fond bleu), de l'ancien peuple du Piémont, les Taurini ; apparaît sur le blason de Provinces, celle de **Benevento** (Campania. Cf. image ci-contre), taureau furieux et dressé, de communes, **Cartosio** (Piémont), **Flesso d'Artico** (Vénétie), **Manziana** (Latium), **Toritto** (Puglia), **Trani** (Puglia), tête de taureau sur une tour, **Turi** (Puglia) (taureau noir). Il fut l'emblème de quelques Légions romaines.

Il **tritone** = le triton, blason de **Cagliari** (Sardaigne)...

La **troia** = la truie, emblème des communes d'**Albano Laziale** (Latium) (truie accompagnée de 5 porcelets), de **Sacrofano** (Latium) ...

La **vacca** = la vache, emblème de **Grottaglie** (Puglia), vache d'argent...

Il **vitello** = le veau, emblème des communes de **Tolfa** (Latium) (veau guidé par un vieille femme)...

* La « *città metropolitana* » est une nouvelle division administrative de l'Italie, prévue par la loi du 8 juin 1990 pour Rome, Turin, Milan, Venise, Gênes, Bologne, Florence, Bari, Naples et Reggio Calabria, en remplacement des anciennes provinces correspondantes ; la mise en place est réalisée par la loi du 7 avril 2014 dans les régions à statut ordinaire. Elles sont administrées par un maire métropolitain, un conseil métropolitain et une conférence métropolitaine. Des dispositions spéciales sont prévues pour le Frioul, la Sardaigne et la Sicile.

Revu le 17 août 2023



Pégase.



Le renard à neuf queues.



L'hydre.